

Процедура монтажа желоба T120

1 Необходимые инструменты

- Подготовьте помимо самих желобов следующие инструменты: пилы, ножи, шурупы уровня (мелок), электрические дрели, рулетки, угольники, карандаши, клей и шурупы.
- Используйте жидкий клей для поливинилхлорида в тубах и саморезы из нержавеющей стали диаметром от 3,5 до 4,0 мм и длиной не менее 50 мм.
- В случае крепления к бетонному фундаменту, вставьте в отверстия дюбели, а затем закрепите водосточные желоба с помощью шурупов.

2 Нанесение слоя клея

- Используйте жидкий клей в тубах, предназначенный для поливинилхлорида. Также можно использовать местный клей.
- Тщательно очистите склеиваемые поверхности, а затем обязательно завершите нанесение слоя клея в течение 3 минут. Кроме того, не наносите слой клея на влажные водосточные желоба.
- Соблюдайте осторожность, чтобы не нанести слишком много клея.



3 Монтаж кронштейнов желоба

- Чтобы обеспечить эффективный сток дождевой воды, попадающей в водосточные желоба, устанавливайте их под наклоном в 1/500.
- Протяните шнур уровня (или проведите линию мелом) от нижней стороны к верхней, а затем смонтируйте кронштейны желоба вдоль шнура уровня на расстоянии, не превышающем заданного.

воронка Лицевая панель кронштейн желоба



нижний уровень верхний уровень

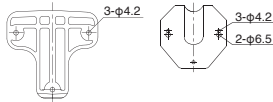
- Чтобы водосточные желоба могли выдерживать внешнее воздействие, например, в случае скопления снега или сильного ветра, для расстояния между точками монтажа кронштейнов желоба были установлены показанные ниже значения.

(4) Расстояние в 1000 мм для местности, в которой скопление снега составляет не более 30 см, и расстояние в 800 мм для местности, в которой оно составляет от 30 до 50 см.

Декоративное покрытие T120	Количество выпадающего снега		
	0-30cm	30-50cm	50-100cm
1.000mm	600mm	400mm	

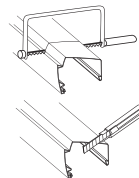
- При монтаже водосточных желобов в местности, где скопление снега превышает указанный уровень, обратитесь за консультацией к производителю.
- В случае крепления к бетонному фундаменту, вставьте в отверстия дюбели, а затем закрепите водосточные желоба с помощью шурупов.

- Обязательно закрутите заданное число шурупов, которыми крепятся водосточные желоба. При использовании желоба T120 закрутите по 3 шурупа на каждый желоб.



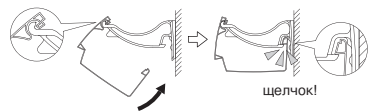
4 Резка водосточных желобов

- Для резки водосточных желобов, заранее проведите линии разреза с помощью угольника, чтобы разрезать водосточные желоба под нужным углом, а затем разрежьте их с помощью пилы.
- После разрезания удалите заусенцы с водосточного желоба с помощью напильника.



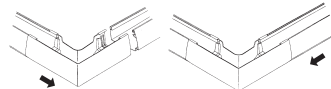
5 Монтаж водосточных желобов

- Установите переднюю петлю желоба на конец кронштейна желоба.
- Поднимите заднюю сторону желоба и вставьте заднюю петлю в кронштейн желоба.
- Убедитесь, что передняя петля полностью установлена на конце, и что желоб надежно закреплен в кронштейне желоба, как показано выше на форме.



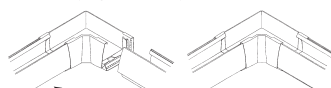
6 Монтаж внешнего угла

- Нанесите слой клея на внешний угол. Потом прикрепите внешний угол к желобу, а затем вставьте его до упора в защелку.



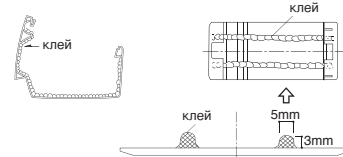
7 Монтаж внутреннего угла

- Нанесите слой клея на внутренний угол. Потом прикрепите внутренний угол к желобу, а затем вставьте его до упора в защелку.

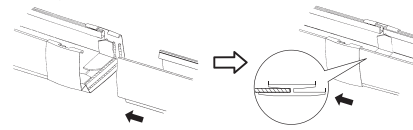


8 Монтаж соединителей желоба

- При нанесении клея на соединитель желоба или углы, нанесите, соответственно, одну сплошную полосу клея толщиной приблизительно 5 мм вдоль защелки, а вторую на расстоянии 15 мм от конца.

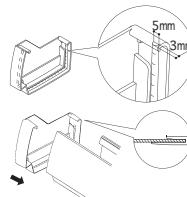


- Нанесите слой клея на соединитель желоба. Потом прикрепите одну сторону нижнего соединителя желоба к желобу, а затем вставьте его до упора в защелку.



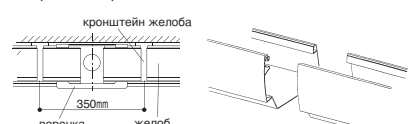
9 Монтаж заглушки

- При нанесении клея на заглушку, нанесите одну сплошную полосу клея толщиной приблизительно 5 мм вдоль защелки.
- Нанесите слой клея на заглушку. Потом прикрепите заглушку к желобу, а затем вставьте ее до упора в защелку.

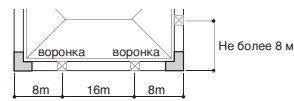


10 Монтаж воронок

- Независимо от материала, из которого они изготовлены, водосточные желоба создают сильное усилие во время расширения и сжатия при изменении температуры. Следовательно, отсутствие мер для обеспечения расширения и сжатия приведет к таким дефектам, как разрывание или повреждение водосточных желобов.
- Воспользуйтесь воронкой для обеспечения дренажа желоба, и полностью изолируйте желоб от внутренней поверхности воронки.



- Расстояние между воронками на прямом отрезке желоба не должно превышать 16 м, а расстояние между углами, заглушкой и воронкой не должно превышать 8 м.



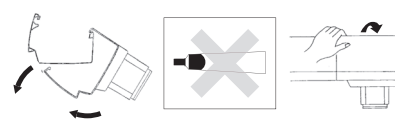
- Расстояние между внешними углами не должно превышать 6 м, а расстояние между внутренними углами не должно превышать 4 м. При установке на расстоянии 4 м или более, обязательно смонтируйте воронки и предпримите меры для обеспечения расширения и сжатия.



- Смонтируйте водосточные желоба таким образом, чтобы они были полностью изолированы друг от друга внутри воронки. Обеспечьте между водосточными желобами зазор в 85 мм.



- Прикрепите к желобу стопор для воронки. Данный стопор упакован в коробке с воронкой.



- Поднимите заднюю сторону воронки и установите ее на заднюю петлю. Потом совместите желоб с положением, указанным на верхней поверхности, а затем, отгибая переднюю сторону воронки, одним движением вставьте желоб в вогнутую часть передней поверхности. Затем установите выпуклую часть воронки между петлями воронки, зафиксировав одним движением переднюю петлю.



- Ни в коем случае не пытайтесь склеить вместе желоб и воронку. Это не позволит обеспечить меры для расширения и сжатия.

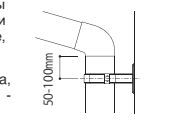
- На протяжении 24 часов после завершения нанесения слоя клея, не прилагайте поперечной силы, например путем установки лестницы, к фрагментам, соединенным с помощью клея.



Процедура монтажа трубы

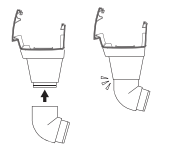
1 Монтаж хомутов трубы

- В качестве стандартного расстояния между точками монтажа хомутов трубы, выберите расстояние, не превышающее 1200 мм, чтобы водосточные желоба могли выдерживать внешнее воздействие, например, порывы ветра.
- Что касается положения монтажа, смонтируйте верхнюю часть на 50 - 100 мм ниже трубы.



2 Монтаж промежуточных труб

- Для соединения воронок и частей труб не требуется применение клея. Совместите фиксатор (защелку) детали водосточной трубы с положением отверстия для фиксатора в поворотном кольце, а затем вставьте фиксатор таким образом, чтобы он зашелкнулся на месте.



- При нанесении клея на трубу, например колесо, нанесите, соответственно, одну сплошную полосу клея толщиной 5 мм на конце внутренней поверхности с верхней стороны, а вторую на внешней перекрываемой поверхности с нижней стороны.



- Измерьте длину промежуточной трубы, а затем отрежьте трубу. Кроме того, поскольку колена имеют допуск на регулировку, отрежьте лишнюю длину водосточных желобов с учетом этого допуска.



- Нанесите слой клея на промежуточную трубу со стороны колена под воронкой, а затем вставьте промежуточную трубу таким образом, чтобы для колена над трубой была обеспечена ширина склеиваемой поверхности 20 - 25 мм.

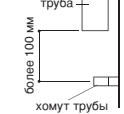


3 Монтаж труб

- Нанесите слой клея на колесо, вставьте верхний желоб как можно глубже в колесо, а затем смонтируйте его для регулировки.



- Отрежьте верхний желоб таким образом, чтобы соединяемая часть трубы находилась на расстоянии не менее 100 мм от хомута трубы.



- Нанесите слой клея на соединяемые детали, а затем вставьте деталь с верхней стороны на 20 - 25 мм в колесо, а другую деталь с нижней стороны как можно глубже в колесо.

